

LISOVNA PLASTŮ: Jsme úspěšní, protože chceme mít spokojené jak zákazníky, tak i zaměstnance



Lisovna plastů (LPVM), společnost s téměř padesátiletou tradicí, sídlí ve Velkém Meziříčí na Karlově a se svými 200 pracovníky patří k významným zaměstnavatelům v regionu.

Respektovaný dodavatel vstříkovacích forem a vysoce precizních plastových dílů se specializací na 2K technologie se postupně vyprofiloval na dodavatele výhradně do automobilového průmyslu. Lisované díly, kterých firma vyrobí přes 16 milionů měsíčně, lze nalézt ve světlometech, zpětných zrcátkách, interiéru, v motorovém prostoru, jako součást palivové

nádrže nebo kabelových svazků ve většině modelů největších evropských značek.

„Dlouhodobě zvyšujeme tržby, za což vděčíme vývoji na trhu s automobily, ale zejména pak našim zaměstnancům,“ říká ředitel společnosti Jaroslav Pazdera, „mým největším pracovním úspěchem je to, že se mi podařilo v LPVM shromáždit tým skvělých lidí, ze kterých se stali špičkoví odborníci,“ zdůrazňuje.

Tým tvořený zkušenými konstruktéry forem, zručnými nástrojářy, ale i zodpovědnými kolegy na směnách, je hnacím motorem společnosti. Za poslední čtyři roky se obrát firmy

zdvojnásobil a nadcházející hospodářský rok se očekává překročení hranice půl miliardy korun. Klíčem ke spokojenému zákazníkovi jsou dobře motivovaní zaměstnanci, čemuž odpovídá personální politika. „Nabízíme nadstandardní výdělky, 13. a 14. mzdu, podíly na hospodářských výsledcích společnosti, širokou škálu benefitů – příspěvek na dopravu, sportovní či společenské akce, pět až šest týdnů dovolené, systém kaizenů nebo vzdělávací kurzy a školení apod.,“ dodává Kateřina Nováková, vedoucí personálně-právního úseku.

* Aktuálně nabízené pozice najdete na straně 4 a na webu LPVM.*



MANAGEMENT FIRMY

Horní řada zleva: Mgr. Jakub Kohout, vedoucí logistiky. Ing. Jiřina Jurdová, vedoucí ekonomického úseku. Ing. Jaroslav Pazdera, ředitel. Mgr. Kateřina Nováková, vedoucí personálně-právního úseku. Milan Blažek, vedoucí výroby. Spodní řada zleva: Vlastimil Pazdera, investiční technik. Mgr. Jaroslav Pazdera, jr., vedoucí obchodního úseku. Zdeněk Smejkal, vedoucí řízení kvality.

Nástrojárna a konstrukce má tradici



Nástrojárna LPVM má mnohaletou tradici s dodávkou a údržbou forem pro vstříkování plastů a tvoří zásadní technickou podporu společnosti.

Nástrojárna disponuje moderními výrobními technologiemi, které umožňují výrobu, opravy a servis lisovacích nástrojů a přípravků. Zabývá se sériovými a prototypovými formami zejména pro výrobu technických, dvoukomponentních, zálskovacích, pohledových či optických dílů. Ve vývojovém oddělení designují širokou škálu forem vč. kontrolních a montážních přípravků. Konstrukteři využívají software PTC CREO a SOLID WOKRS. Firemní tým navrhne koncepci formy, provede FMEA analýzu konstrukce a optimalizuje výlisek prostřednictvím MouldFlow analýzy. Pro zpracování 2D/3D dokumentace primárně používá špičkový konstrukční 3D CAD systém PTC CREO a SOLID WORKS a dále programy SolidWorks 2017.

V technologické přípravě je používán program SOLID WORKS pro tvorbu 3D modelů elektrod určených pro elektroerozivní

hloubení, obráběcí programy se tvoří v softwaru SOLID CAM. Ve spolupráci s vlastní nástrojárnou a výrobními úseky vyvíjejí jejich designéři moderní nástroje a přípravky, které jsou tak realizovány na jednom místě od etapy návrhu až po jejich samotnou výrobu a odladění.

Nabídka:

- výroba, oprava a údržba vstříkovacích forem
- modifikace vstříkovacích forem
- výroba dílů pro vstříkovací formy (vločky, rámy...)
- výroba speciálních přípravků a měřidel
- tvorba výkresové dokumentace
- zkoušení forem
- kontrola a měření špičkovými



3D a 2D měřicími přístroji

- digitalizace dílců do 3D modelů pomocí laseru scannu

Výrobní technologie:

- elektroerozivní obrábění
- CNC obrábění frézováním v pětiosých a tříosých centrech
- Modelování a výroba elektrod
- Obrábění konvenčními soustruhy
- Přesné broušení, vrtání, svařování
- Výroba z materiálů – ocel, nerez, hliník a slitina, měď, plasty

Přednosti nástrojárny:

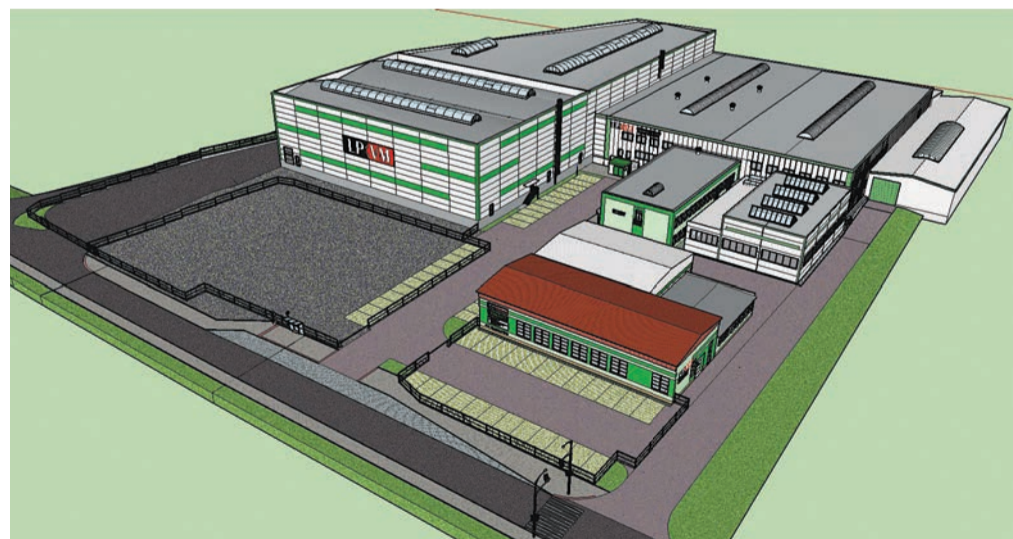
- Nová, moderní výrobní hala o rozloze 600 m² (modernizace v 2015, investice za 25 mil. Kč)
- Dlouholetá zkušenost s výrobou nástrojů
- Moderní strojní park
- Tým zkušených konstruktérů, programátorů a 20 nástrojářů
- Moderní 3D měřidla WENZEL
- Specializované svářečské pracoviště s navařováním tvrdokovem, v ochranné atmosféře, systémem TIG-WIG, Laser welding
- Nejmodernější softwarové vybavení
- Kompletní servis od návrhu dílu, kooperaci s R&D, MouldFlow analýzy, optimalizaci dílů pro konstrukci, výrobu formy včetně vzorování a lisování sériových dílů ve vlastní lisovně.

Rozšíření závodu navýší kapacity o 70 %



V současné době začala demolice objektů v areálu firmy, aby na uvolněném místě byla ještě letos zahájena výstavba nové budovy.

Vzhledem k neustále narůstajícímu počtu vyhraných projektů a novým akvizicím čeká Lisovna plastů Velké Meziříčí v roce 2017 rozšíření závodu za 105 milionů korun. To navýší stávající výrobní kapacity o sedmdesát procent. Nová výrobní hala bude vybavena novými vstříkolisy s vysokou mírou robotizace, což povede k ještě přesnější a efektivnější výrobě. Může využívat nejmodernější technologie jako 3D scanning, 3D optické měření, tvorbu Mold flox analýz, automatickou kamerovou kontrolu a další.



Vizualizace nového areálu firmy na Karlově. Vpravo zepředu parkoviště a krytý sklad. Za nimi administrativní budova, nástrojárna a stávající výrobní hala. V části nalevo přibude nově přístavěný objekt. Půjde o rozšíření výrobní a montážní haly z 2.880 m² na 5.250 m². Nová skladovací hala se bude rozprostírat na ploše 2.000 m² s kapacitou 5.000 EURO palet. Kolaudace je naplánována na poslední čtvrtletí roku 2017.

Kontakty: **LISOVNA PLASTŮ**
Karlov 139, 594 01 Velké Meziříčí
Czech republic
+420 566 502 541
www.lisovnavm.cz

Personální oddělení:
Mgr. Kateřina Nováková,
vedoucí personálně-právního úseku
katerina.novakova@lisovna.cz
+420 566 502 566



HORÁCKÉ AUTODRUŽSTVO funguje přes 50 let. Čerpací stanici provozuje již 20. rokem



Horácké autodružstvo Velké Meziříčí a Velká Bíteš je firmou s dlouholetou tradicí, a v našem regionu působí již déle než 50 let. Jeho novodobá historie se však datuje od roku 1992, kdy po delimitaci Horáckého autodružstva Třebíč vzniklo více družstev a jedním z nich bylo i HAD Velké Meziříčí.

„Začátkem nebyly jednoduché podmínky, ale naše družstvo započalo postupně investovat. Po zakoupení pozemku na ulici Sokolovská jsme postavili v roce 1994 nový autosalon na prodej vozidel Škoda a Seat. V tomto novém salonu jsme nabízeli vozidla až do roku 1998. Prodali jsme zde více jak 1000 vozidel značky Škoda a Seat,“ vzpomíná na začátky předseda zdejšího HAD Vlastimil Zachoval, „v roce 1994 jsme také investovali do zakoupení starého domu v ulici Lánice č. 60 ve Velké Bíteši, kde po přestavbě vznikla naše vedlejší provozovna se servisem a prodejem vozidel Škoda. Ta dodnes, tedy více jak 20 let, slouží zákazníkům Škoda v Bíteši a okolí.“



VELKÁ BÍTEŠ: Zleva: P. Ondráček, A. Pávek, M. Kožnar, I. Kožnarová, M. Mazánková, Z. Mazánek, T. Bíbr.

V roce 1998, kdy začal být problém s odbytem a prodejem vozidel Seat, HAD s touto značkou skončilo. Salon na ulici Sokolovská pronajala a posléze prodala. V té době byly hlavním cílem prodej a servis vozidel Škoda, kterému družstvo také podřítilo svůj záměr – rozšířit a postavit nový salon Škoda ve stávající provozovně na ulici K Novému nádraží. Ten byl nakonec otevřen v roce 1998. V této době ale už (od roku 1996) firma provozovala čerpací stanici, která byla zásadním a stěžejním rozhodnutím družstva. Ukázalo se totiž, že tento krok měl zásadní vliv na její další podnikání.



VELKÉ MEZIŘÍČÍ: Horní řada zleva: J. Jurek, V. Pospíšil, S. Chytka, D. Pecina, M. Vala, A. Karban, K. Hloušek, M. Kříkava, F. Veselský, P. Holánek, J. Večeřa, P. Jizdný, F. Kudláč, L. Horký, L. Němec, V. Barták, J. Rous, J. Štěpánek, M. Weissová, O. Jeřábek. Uprostřed zleva: V. Pecina, V. Zachoval ml., J. Fialová, J. Jakubcová, B. Michalová, V. Zachoval – předseda družstva, M. Pospíšilová, E. Nováková, M. Hudečková, J. Doležalová. Spodní řada zleva: M. Kopulety, M. Habán, V. Krejčí, M. Krča, J. Benda, Z. Hamřík, M. Drtina, P. Pešek a V. Jeřábek. Na fotce chybí: R. Faltus, L. Vala, I. Valová, R. Dostál, F. Navrátil.

V roce 2003 byl areál čerpací stanice po zbourání staré dílny rozšířen o čerpací stanici LPG, kartáčovou a ruční myčku vozidel. O tři roky později došlo také na rozvoj služeb servisní smlouvou na servis vozidel značky VW užitkové. „Rozšíření naší činnosti o tato vozidla se postupně rozvíjelo samozřejmě k naší spokojenosti, a proto jsme přistoupili v roce 2010 k výstavbě nové dílny na VW užitkové. Vznikla velmi solidní dílna s vybavením, bez které si dnešní opravy těchto užitkových vozidel neumíme představit,“ hodnotí postupná rozhodnutí V. Zachoval.

V roce 2011 se HAD podařilo získat 50 % dotaci z Fondu ekoenergie a za tyto získané peníze opravily a zateplily stávající dílnu a karosárnu. O tři roky později došlo ze strany Škoda-Auto Mladá Boleslav k zásadnímu rozhodnutí o přestavbě všech autosalonů do nové podoby a před Meziříčskými stálo rozhodnutí, zda přistoupit k přestavbě, která byla podmínkou setrvání družstva u značky – což bylo pro HAD zcela zásadní. Proto po šestnácti letech provozu starého salonu přistoupilo k přestavbě dle nových směrnic Škoda. Slavnostně byl tento salon Škoda, který známe z dnešní doby, otevřen 11. 11. 2014.

V roce 2015 družstvo přistoupilo k certifikaci lakovny a karosárny. Znamenalo to znovu investovat do technologií v těchto dílnách tak, aby opravy byly prováděny dle technologických postupů daných výrobními značkami. „Je to zásadní krok u havarovaných vozidel a tyto opravy jsou zaneseny do historie těchto aut. Pokud vím, tak jsme jako jediní držitelé tohoto certifikátu v celém širokém okolí,“ říká předseda. Výše uvedené nejdůležitější akce družstvo zrealizovalo za uplynulých téměř 25 let.

Z výčtu shora uvedených investic je zřejmé, že cílem jsou služby v oblasti prodeje, servisování vozidel Škoda + VW užitkové i všech dalších vozidel, která využívají jejich komplexní služby.

„Nové technologické zařízení, velmi dobře zařízené dílny a tým vyškolených pracovníků je zárukou toho, že se na naše družstvo můžete jak ve Velkém Meziříčí, tak ve Velké Bíteši stále obracet,“ dodává Vlastimil Zachoval, „dokladem toho je, že se družstvo v roce 2015 zařadilo mezi 100 českých nejlepších v oblasti zaměstnanosti a družstevnictví. Zaměstnáváme po dobu téměř 25 let celkem 50 zaměstnanců a během našeho podnikání jsme nebyli ani jednou ve ztrátě. Družstvo bylo oceněno na slavnostním vyhlášení loni na podzim na Pražském hradě.“

Ocenění převzal předseda zdejšího HAD Vlastimil Zachoval. Ten se také stal finalistou soutěže Manažer roku 2010.

„Jsme přesvědčeni, že když zákazníci využívají naše služby jak v oblasti servisu a oprav, tak i v myčkách a čerpací stanici, je záruka, že budou solidně obsluženi a že se k nám budou rádi vracet,“ míní předseda.

Čerpací stanice slaví letos 20 let. Přibyla novinka – stanice AD Blue

V letošním roce HAD oslavilo 20 let trvání čerpací stanice. Při této příležitosti rozšířilo opět služby, a sice o nový stojan na čerpání AD BLUE, tkz. motoroviny, která se tankuje do dieselových vozů jak nákladních, tak osobních. Součástí stojanu je také oboustranné plnění kapaliny do ostřikovačů.

„Rád bych v souvislosti s dvaceti letým působením čerpací stanice zmínil, že jsme vsadili na kvalitní paliva OMV a po celou dobu existence dbáme skutečně na kvalitu, což dokazuje velké množství stálých zákazníků. Ti nabízené produkty ocení a není pro ně vždy nejdůležitější jenom cena.“



Vlastimil Zachoval je v HAD od svého vyučení



Není mnoho lidí, kteří strávili v jednom zaměstnání celý svůj život. Vlastimil Zachoval z Velkého Meziříčí je jedním z těch, kdo je věrný svoji firmě téměř padesát let. Začínal v ní jako učeň v roce 1967.

Za celou dobu prošel ve firmě nejrůznějšími pozicemi od servisu, prodeje až po post nejvyšší, kdy se stal předsedou družstva. Nyní vede podnik již pětadvacátým rokem. „Jsem autář, a nechtěl jsem nikdy dělat nic jiného,“ říká na otázku, co ho vedlo k tomu, že se šel vyučit v tomto oboru a posléze vystudovat automobilní průmyslovku. Má jistě velkou zásluhu na tom, že se družstvo vyprofilovalo ve stabilní společnost, která má pevné místo ve svém oboru nejen v na-

šem městě. Prosadit některé věci však nebylo podle předsedových slov vždy jednoduché.

„Každý rok jsem měl plán, co bychom měli opravit, rozšířit, přikoupit apod.“, poodkrývá výsledky svého snažení V. Zachoval, „ať již to byla výstavba nového autosalonu nebo otevření provozovny v Bíteši či realizace nové čerpací stanice a mnoho dalšího, co jsme vybudovali. Za stěžejní rozhodnutí považují zcela jistě vybudování benzinové pumpy, ale obecně i veškerou investici do služeb. Nepochybně pro mne bylo velkou devizou, že jsem měl štěstí na schopné a seriózní lidi okolo sebe. Bez nich by to zkrátka nešlo.“

Ale ani on se nevyhnuv těžkým chvílím. Jedna z nich ho potkala v roce 1998, kdy družstvo mělo více jak dvacetimilionový úvěr a nemělo na výplatu.

„Nakonec to dopadlo dobře, ale nikdy bych něco podobného už nechtěl zažít,“ přiznává, „naštěstí jsme ale nikdy nebyli takzvaně v červených číslech. A proto vím, že i družstvo může být dobrou firmou a že se nemáme za co stydět. Ba naopak.“ Vzhledem k tomu, že je předseda družstva volen na pět let, končí Vlastimilu Zachovalovi toto období v dubnu příštího roku. „Chtěl bych předat družstvo v dobré kondici a s perspektivní vizí do budoucna pro naše majitele i zaměstnance, kterým z tohoto místa děkuji za dlouholetou spolupráci. A pak se chystám odejít do důchodu.“

Prílohu pripravila Iva Horká

Kontakty: **HORÁCKÉ AUTODRUŽSTVO**

K Novému nádraží 1345, 594 01 Velké Meziříčí
Tel.: +420 566 523 141
www.horacke-vm.cz • hadvm@horacke-vm.cz
NONSTOP servis: +420 608 666 326

